

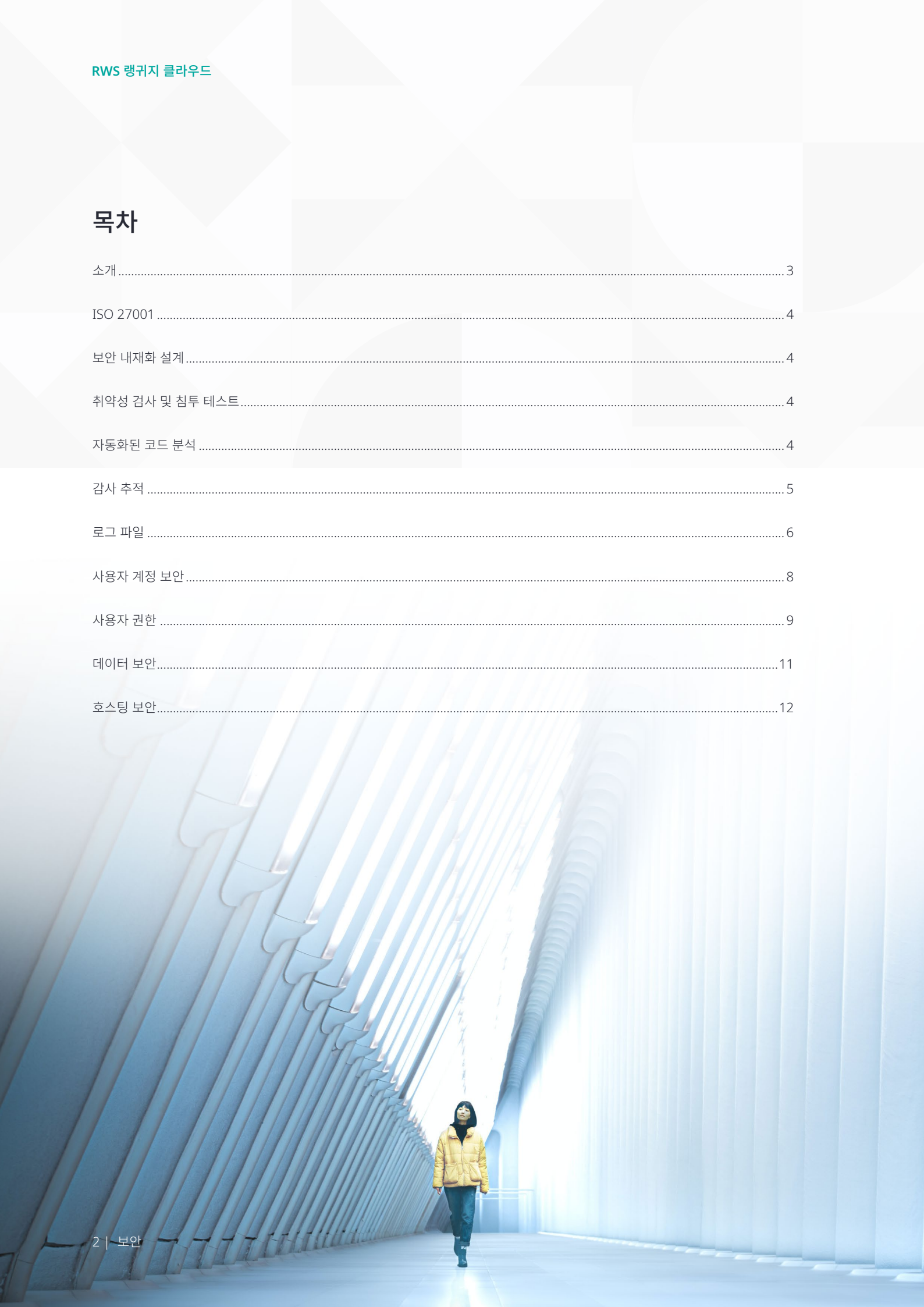


RWS 랭귀지 클라우드

보안

목차

소개	3
ISO 27001	4
보안 내재화 설계	4
취약성 검사 및 침투 테스트	4
자동화된 코드 분석	4
감사 추적	5
로그 파일	6
사용자 계정 보안	8
사용자 권한	9
데이터 보안	11
호스팅 보안	12



서론

고객 정보 보안은 RWS의 비즈니스에 매우 중요합니다. RWS는 인력, 정책 및 절차를 통해 지원하는 최첨단 기술을 통해 비즈니스와 데이터를 보호하고자 합니다.

이 문서에서는 고객이 콘텐츠를 처리 및 관리하기 위한 안전한 환경을 보장하는 RWS® 랭귀지 클라우드 개발 및 호스팅 방법에 대해 자세히 설명합니다. 해당 방법은 Trados® 엔터프라이즈, Trados® 엑셀러레이트, Trados® 팀, Trados Studio®를 통해 제공되는 클라우드 기능 등 랭귀지 클라우드에서 호스팅되는 모든 제품에 적용됩니다.

ISO 27001

RWS 랭귀지 클라우드 개발 조직은 ISO 27001 인증을 획득했으며, 이는 사용 시설, 팀, 정책 및 절차에 대해 독립적인 외부 평가자에 의한 정기 감사가 진행된다는 것을 의미합니다.



보안 내재화 설계

RWS는 제품의 새로운 기능과 특징을 만들 때 보안 소프트웨어 개발 수명 주기에 따라 '보안 우선' 접근 방식을 취합니다. 개발 프로세스의 일환으로 광범위한 테스트가 수행되어 해당 데이터가 번역용으로 제출되었는지 또는 애플리케이션 사용자와 관련이 있는 데이터인지 여부에 관계없이 처리된 데이터에 대해 RWS 랭귀지 클라우드가 안전한 환경을 계속 유지하는지 확인합니다.

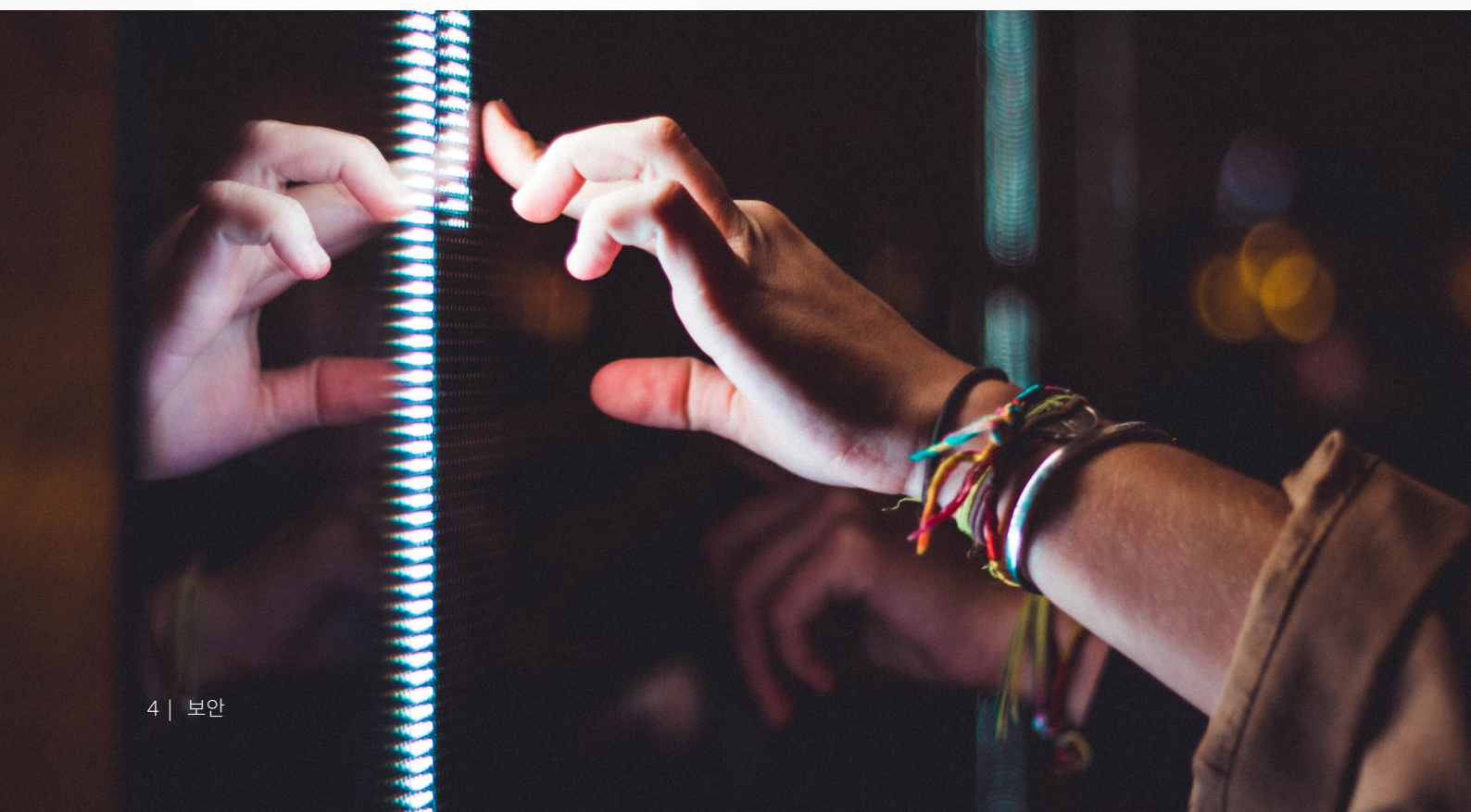
취약성 검사 및 침투 테스트

애플리케이션에서 정기적으로 엄격한 취약성 검사와 침투 테스트를 실행합니다. 또한 OWASP 상위 10위 웹 애플리케이션 보안 위험에 대한 테스트 역시 항상 포함됩니다. 매년 외부 취약성 및 침투 테스트를 실행하기 위해 타사와 협력하며, 높거나 심각한 수준의 취약성은 가능한 한 빨리 해결되고 중간 및 낮은 수준의 취약성은 위험 수준을 고려해 적절한 시간 내에 해결됩니다.



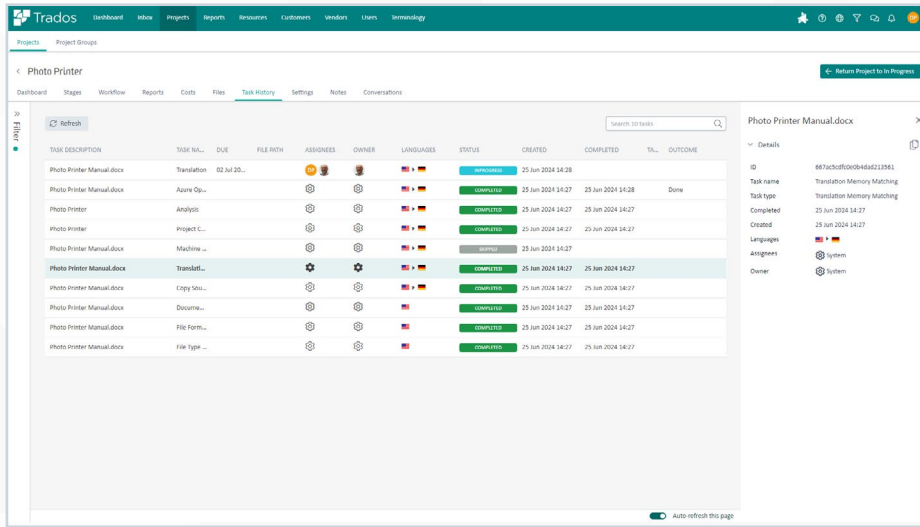
자동화된 코드 분석

침투 및 취약성 테스트 외에도 모든 애플리케이션 소스 코드에 대해 정적 애플리케이션 보안 테스트(SAST) 및 동적 애플리케이션 보안 테스트(DAST)를 수행합니다. 품질 임계값이 충족되지 않으면 빌드를 차단하는 게이트가 마련되어 있습니다. 차단은 자동으로 수행되며, 취약성이 발견되면 순서대로 감사 가능한 테스트 및 재테스트를 제공합니다.



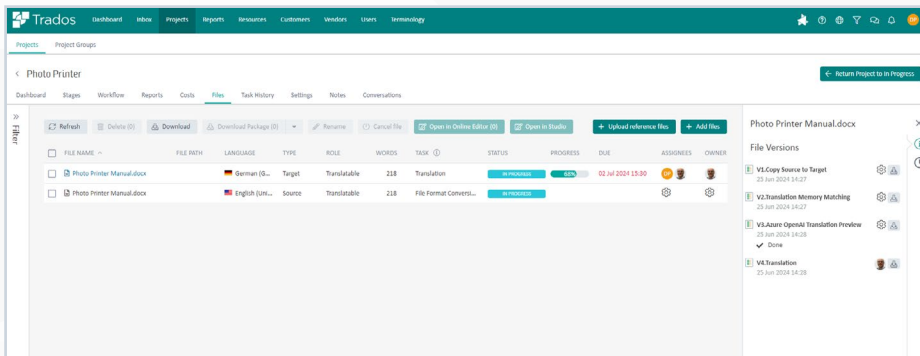
감사 추적

RWS 랭귀지 클라우드는 애플리케이션에서 처리되는 모든 파일에 대한 전체 감사 추적을 유지합니다. 예기치 못한 보안 사고 및 잠재적 데이터 유출이 발생할 경우 권한을 충족하는 사용자(보통 관리자)는 워크플로우를 통해 파일 기록의 진행 상황을 문의하여 파일에서 실행된 워크플로우 작업과 파일에 액세스한 사용자를 파악할 수 있습니다.



프로젝트의 파일에 대한 감사 추적.

RWS 랭귀지 클라우드는 워크플로우 수명 주기 내내 모든 파일 버전의 기록을 유지합니다. 아래 스크린샷에서 다양한 자동화 및 인간 워크플로우 작업을 거친 파일의 버전 기록을 볼 수 있습니다.



워크플로우가 진행되는 동안 파일의 버전 기록을 봅니다.

로그 파일

RWS 랭귀지 클라우드는 보안 사고 발생 시 사용할 수 있는 다양한 로그 파일을 제공합니다.

UI 로그 파일

RWS 랭귀지 클라우드 애플리케이션 사용자 인터페이스(UI)에 액세스하는 사용자를 위한 로그 파일이 생성되고 표준 NCSA 통합 로그 형식으로 저장됩니다. 로그 항목의 예는 다음과 같습니다.

```
10.228.144.254 - - [30/Aug/2024:03:08:14 +0000] "GET /lc/t/483384/dashboard HTTP/1.1"
200 14196 "-" "Mozilla/5.0 (X11; Linux x86_64) AppleWebKit/537.36 (KHTML, like Gecko)
Chrome/87.0.4280.66 Safari/537.36" 761 14548 581839
```

이러한 로그 파일에는 다음이 포함됩니다.

- **[host]** - 요청하는 클라이언트의 IP 주소 또는 호스트/하위 도메인 이름
- **[rfc931]** - 요청하는 클라이언트의 식별자
- **[username]** - 클라이언트가 인증에 사용하는 사용자 이름
- **[date:time timezone]** - 요청 날짜 및 타임스탬프
- **[request]** - 요청된 리소스, 메서드, 프로토콜 버전
- **[statuscode]** - 요청 결과
- **[bytes]** - 전송된 데이터의 바이트 수
- **[referrer]** - 사용자를 사이트에 링크한 URL
- **[user_agent]** - 방문자가 사용하는 웹 브라우저 및 플랫폼
- **[cookies]** - 브라우저에서 전달되는 하나 이상의 쿠키



마이크로서비스 로그 파일

RWS 랭귀지 클라우드 플랫폼은 마이크로서비스 아키텍처로, 많은 구성 요소 또는 서비스가 있습니다. 각 서비스는 특정 작업을 수행하며 로그 파일을 생성합니다. API 요청은 플랫폼 인바운드 엔드포인트(API 게이트웨이)와 각 내부 구성 요소(서비스)에 모두 기록됩니다. 특정 동작을 추적하기 위해 디버깅 정보도 기록됩니다. 예:

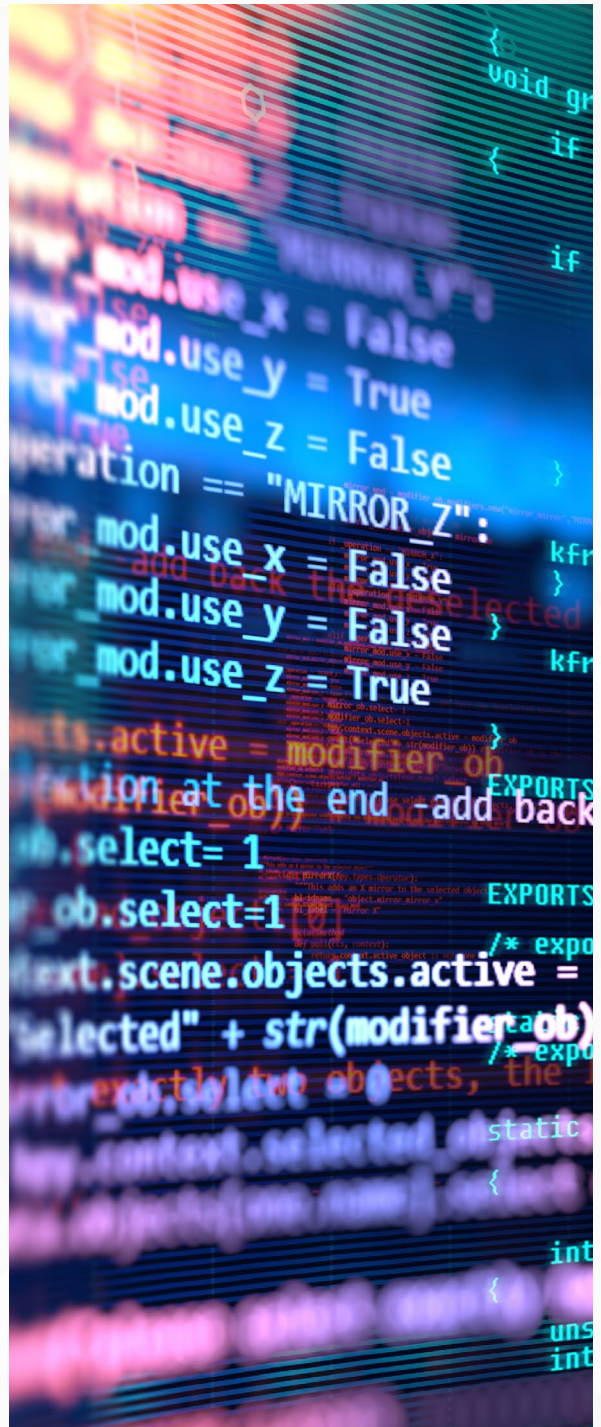
```
2024-09-01 07:45:31,880 INFO [http-nio-8765-exec-5179] [e76eafec-506f-4645-b6b2-d163ba173379] [lc.api.gateway] [guest] c.s.l.l.a.g.w.RequestLoggingConfiguration$1 [RequestLoggingConfiguration.java:35] Incoming request [GET /gw-account-web/accounts/5ee8b4e27b56b01e50b71a82/settings?tenant=461371, client=10.228.60.25, headers={host:"de1-lc-apigw.sdlproducts.com", accept:"*/*", authorization:"masked", x-lc-caller-app:"LCUI/2.2.9", x-lc-appsid:"masked"}]
```

```
2024-09-01 07:45:32,004 INFO [http-nio-8080-exec-74] [e76eafec-506f-4645-b6b2-d163ba173379] [lc.account.service] [5ee8b4e27b56b01e50b71a82] c.s.l.g.a.s.a.AccountServiceImpl [AccountServiceImpl.java:1484] getAccountSettings >> 5ee8b4e27b56b01e50b71a82
```

```
2024-09-01 07:45:32,011 DEBUG [http-nio-8080-exec-74] [e76eafec-506f-4645-b6b2-d163ba173379] [lc.account.service] [5ee8b4e27b56b01e50b71a82] c.s.l.g.a.s.r.SubscriptionRepositoryImpl [SubscriptionRepositoryImpl.java:191] There is no subscription in cache for accountId=5ee8b4e27b56b01e50b71a82 sandbox=true
```

로그 모니터링 및 유지

기본적으로 로그는 중앙 집중식 로깅 서버에서 90일 동안 보관됩니다. 기본 로그 모니터링이 수행되고 내부 API 오류가 자동으로 모니터링되며, 오류 수가 사전 설정된 임계값을 초과할 경우 내부 협업 톨에 알림이 발생합니다.



사용자 계정 보안

RWS 랭귀지 클라우드에는 사용자 보안을 강화하는 다양한 기능이 포함되어 있습니다.

RWS ID

모든 사용자는 RWS ID가 있어야 RWS 랭귀지 클라우드에 액세스할 수 있습니다. RWS ID는 1등급 보안 자격 증명을 보유한 존경 받는 공급자인 Auth0에서 제공하는 타사 ID 플랫폼을 기반으로 하는 SSO(Single-Sign-On) 솔루션입니다. Auth0 보안에 대한 자세한 내용은 auth0.com/security를 참조하세요.

페더레이션

RWS ID는 고객의 ID 제공업체에 페더레이션될 수 있으며, 고객님의 자체 환경에 있는 것과 동일한 수준의 보안을 제공합니다. 페더레이션 옵션에는 LDAP, ADFS, Azure Active Directory, OpenID Connect, SAML 등이 있습니다.

다중 요소 인증

RWS ID가 고객의 ID 제공업체에 페더레이션되지 않는 경우 도메인 단위로 다중 요소 인증(MFA)을 구현할 수 있습니다. MFA는 인증 메커니즘에서 근거(요소)를 2개 이상 제시해야만 사용자 액세스를 허용하는 인증 방법입니다.

- 지식(사용자가 알고 있는 정보, 예: 암호)
- 소유(사용자의 소유물, 예: 모바일 디바이스)
- 생체(사용자 생체 정보, 예: 지문)

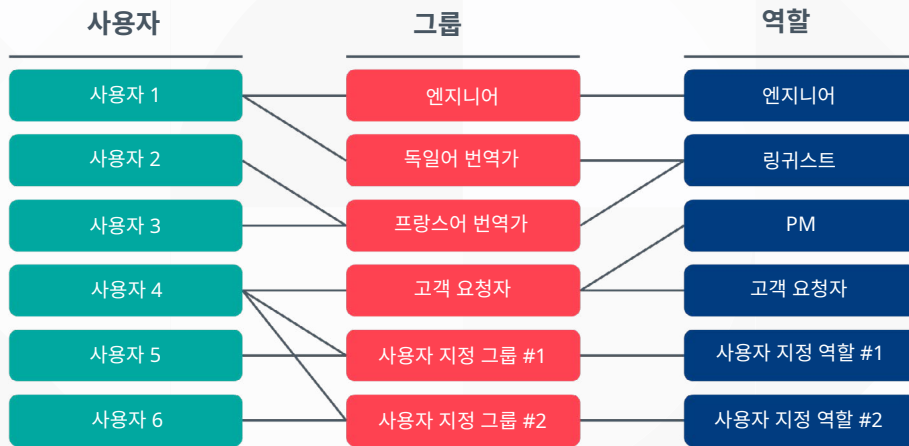
세션 타임아웃

RWS 랭귀지 클라우드에서 세션이 비활성화되면 자동으로 타임아웃 됩니다. 애플리케이션에서 계속 작업하려면 다시 인증해야 합니다.



사용자 권한

RWS 랭귀지 클라우드에서 각 사용자는 하나 이상의 사용자 그룹에 속하고 각 그룹에는 하나 이상의 역할이 할당됩니다. 역할(권한 집합)은 그룹의 구성원이 계층 구조의 어느 수준에서 어떤 작업을 실행할 수 있는지 결정합니다. 여러 그룹의 구성원인 사용자의 역할은 해당 그룹의 모든 역할의 상위 집합을 만들어 결정하게 됩니다.



사용자와 그룹은 계정 관리자가 관리합니다. 매니지드 서비스를 사용하시는 경우 RWS 직원이 관리자가 되어 사용자와 그룹을 설정할 수 있지만 사용자 데이터에는 액세스할 수 없습니다. 또는 RWS의 개입 없이 사용자 및 그룹을 관리하실 수 있습니다.

Jane Smith

First name *

Last name *

Email *

Location *

Groups *

PM Project Managers x
A Administrators x
E Engineers x

T Terminologists x

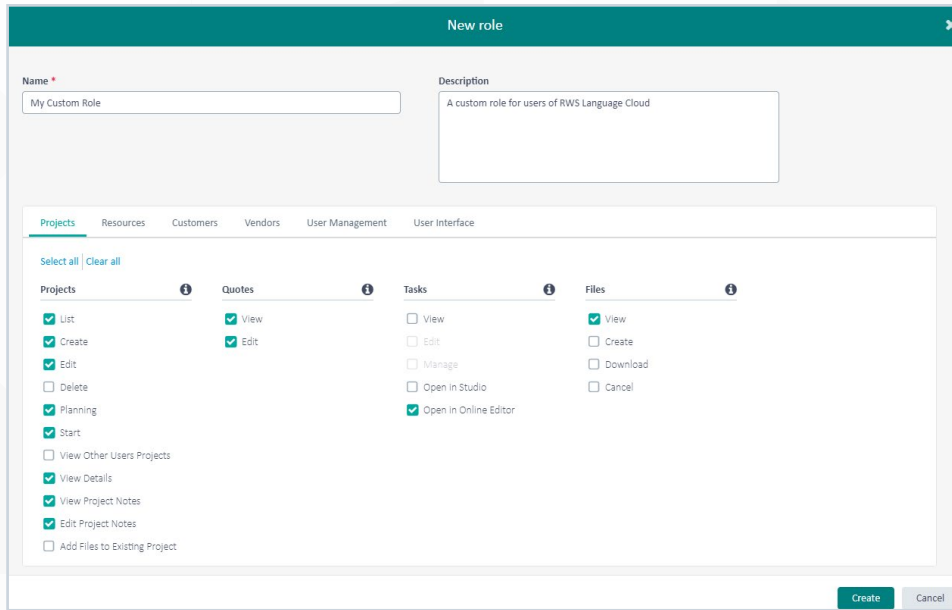
Domains

Manufacturing x
IT x

사용자를 추가하고 플랫폼의 그룹에 사용자를 할당합니다.

사용자 지정 역할

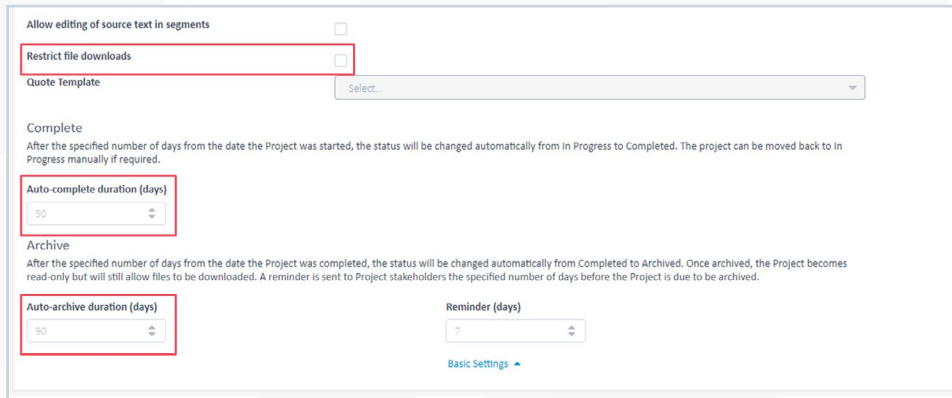
RWS 랭귀지 클라우드에서는 제공되는 기본 역할 외에도 그룹에 할당할 수 있는 사용자 지정 역할을 생성할 수 있습니다. 사용자 지정 역할에는 해당 그룹의 구성원이 수행할 수 있는 작업을 결정할 때 유연성을 제공하는 일련의 권한이 부여될 수 있습니다.



새 사용자 지정 역할 만들기.

프로젝트 설정

구성을 변경할 수 있는 추가 프로젝트 설정입니다. 파일 다운로드 제한 확인란을 선택하면 오프라인 번역을 위해 파일을 다운로드할 수 없습니다. 대신 온라인 에디터에서 작업을 완료해야 합니다. 지정된 일 수 후에는 프로젝트가 자동으로 완료되어 보관되도록 할 수 있으므로 해당 프로젝트를 실수로 활성 상태로 둘 경우 데이터에 액세스하지 못하게 할 수 있습니다.



프로젝트 데이터에 대한 액세스를 제한하려면 프로젝트 설정을 편집합니다.

데이터 보안

RWS는 데이터를 운영 및 호스팅하는 국가에서 적용되는 모든 데이터 프라이버시 및 보안 법률을 준수하기 위해 노력하고 있습니다.

계정을 만드는 데 사용되는 PII

개인 식별 정보(PII)는 개인에게 연결되어 신원을 확인하는 데 사용할 수 있는 모든 정보를 의미합니다. RWS ID는 사용자에 대한 최소한의 정보(예: 이름 및 이메일 주소)를 저장하며 이 데이터를 다른 시스템에서 사용할 수 없게 만듭니다. 사용자와 관련된 PII는 요청 시 편집하거나 내보내거나 삭제할 수 있습니다.

번역을 위해 제출된 콘텐츠의 PII

RWS 랭귀지 클라우드에는 현재 자동 익명화 또는 가명화를 위한 어떠한 조항도 없습니다. 둘 중 하나가 필요한 경우, RWS 랭귀지 클라우드에 번역용으로 데이터를 제출하기 전에 데이터 익명화나 가명화 작업을 수행할 수 있습니다.

저장된 암호화

애플리케이션에 저장되는 모든 데이터는 저장된 상태로 암호화됩니다. 또한 데이터 전송 시에는 보안 프로토콜을 사용합니다. 사용자의 로컬 시스템에 다운로드한 데이터는 암호화를 보장할 수 없지만, 보안 프로젝트 기능을 사용하면 이러한 위험을 줄일 수 있습니다.

데이터 분리

각 고객의 데이터는 논리적으로 다른 모든 고객의 데이터와 분리되므로 고객이 서로의 데이터를 볼 수 없습니다. RWS 랭귀지 클라우드는 테넌트 레벨 분리를 위해 메타데이터를 사용합니다. 런타임 시 테넌트 격리는 모범 사례에 따라 동적으로 생성된 ID 및 액세스 관리 정책을 사용하여 집행됩니다.

데이터 테스트

개발 및 테스트 환경은 프로덕션 환경과 분리되어 있으므로 공유되는 데이터가 없습니다. 그렇게 할 수 있는 특정 권한이 부여되지 않는 한 RWS는 테스트 또는 개발 환경에서 고객 데이터를 사용하지 않습니다.

데이터 보존

RWS 랭귀지 클라우드는 AWS 프랑크푸르트와 AWS 몬트리올에서 호스팅됩니다. 고객은 데이터를 보존할 위치를 선택할 수 있습니다. 선택 후에는 모든 고객 데이터가 요청 위치에 저장됩니다. AWS 프랑크푸르트의 백업은 AWS 아일랜드가, AWS 몬트리올의 백업은 AWS 캘거리가 담당합니다.

AI 기능 사용 시 데이터 보안

RWS 랭귀지 클라우드에서 사용할 수 있는 AI 기능은 나머지 애플리케이션 기능과 동일한 보안 수단을 통해 설계, 개발, 배포, 운영 및 유지 관리됩니다. RWS는 고객이 자신의 데이터를 소유하고 사용 위치를 통제할 수 있어야 함을 인지하고 있습니다. RWS의 AI 기능은 대규모 언어 모델(LLM)을 교육하거나 미세 조정하는 데 고객 데이터를 사용하지 않습니다. AI 기반 기능을 사용하는 경우에는 다음과 같은 두 가지 카테고리 중 하나에 해당하는 AI 모델에 의존합니다.

- **RWS 제어**
RWS 제어 AI 모델은 AWS 인프라에서 호스팅되며, 이는 고객 데이터가 RWS의 핵심 호스팅 환경을 벗어나는 일이 없음을 의미합니다.
- **고객 제어**
고객이 외부 AI 모델을 사용하는 곳에서는 데이터가 이 모델에서 또는 이 모델로 안전하게 전송됩니다. 모델 내의 데이터 보안은 고객의 책임입니다.

호스팅 보안

호스팅 환경 보안

RWS 랭귀지 클라우드는 RWS 클라우드 운영 조직에서 SaaS 애플리케이션으로 호스팅됩니다. 호스팅되는 모든 제품은 ISO 27001 인증을 받았으며, SOC 2 Type 2 증명의 제어 및 목표를 100% 준수합니다.

또한 클라우드 운영에는 고객 데이터의 보안을 확보하기 위한 보안 톨과 기능 컬렉션이 포함되어 있습니다. 여기에는 다음 사항이 포함됩니다.

- 이벤트 관리 모니터링 톨을 사용하여 이상 감지 수행
- 백신을 포함한 경계 방화벽 및 통합 네트워크 위협 보호(NTP)
- 실시간 이벤트 관리 활동을 지원하는 연중무휴 운영
- 위협 가시성을 위한 업계 권장 톨
- 취약성 및 침투에 대한 최첨단 보안 테스트 스캐너
- 사고 관리를 위한 IT 인프라 라이브러리(ITIL) 준수 티켓팅 톨

호스팅 제공업체 보안

RWS는 아마존 웹 서비스(AWS)와 계약을 체결하여 제품을 호스팅하고 있습니다. AWS는 ISO 27001, SSAE 16, SOC 1, SOC 2, SOC 3을 비롯한 다양한 보안 인증을 유지합니다. RWS는 호스팅 파트너가 구현하는 보안 조치 외에도 다음과 같은 정책과 절차를 제공합니다.



액세스 제어



데이터 보안



물리적 보호



가용성 및 사전 예방적 모니터링



논리적 보호



리스크 평가



데이터 백업

백신

RWS 랭귀지 클라우드에 업로드된 모든 파일은 백신 소프트웨어가 자동 검사합니다. 악성 콘텐츠가 있는 것으로 파악된 모든 파일은 다운로드할 수 없고 격리됩니다. RWS 랭귀지 클라우드는 파일을 감염되지 않은 버전으로 바꿀 수 있는 기능을 제공합니다.

RWS의 보안 접근 방식에 대한 자세한 내용을 알아보려면 다음 사이트를 방문하세요.
rws.com/kr/legal/security

RWS의 개인정보 보호정책을 읽으려면 다음 사이트를 방문하세요.
rws.com/kr/legal/privacy

RWS 회사 소개

RWS Holdings plc는 기술 기반의 언어, 콘텐츠, 지식 재산권 서비스를 제공하는 세계적인 기업입니다. RWS는 콘텐츠 트랜스포메이션과 다국어 데이터 분석을 통해 AI 기반 기술과 인적 전문성을 통합하고 고객의 성장을 도모하며 메시지가 전 세계 청중에게 전달될 수 있도록 지원합니다.

RWS의 목표는 글로벌 언어 서비스의 중심이 되는 것입니다. RWS의 서비스와 기술은 문화, 고객, 기술에 대한 깊은 이해를 결합함으로써 고객 확보 및 유지에 지원하고 몰입도 높은 사용자 경험을 제공하며 규정을 준수하고 데이터 및 콘텐츠에 관한 유용한 인사이트를 도출합니다.

지난 20년 동안 RWS는 자체적인 AI 솔루션을 발전시켜 왔을 뿐만 아니라 고객이 다국어 AI 애플리케이션을 탐색, 구축 및 사용할 수 있도록 지원해 왔습니다. RWS는 45건이 넘는 AI 관련 특허와 100여 건의 전문가 논문을 통해 고객사의 AI 여정을 지원할 수 있는 경험과 전문 지식을 보유하고 있습니다.

RWS는 세계 100대 브랜드의 80% 이상, 포춘지 선정 '가장 존경받는 기업' 20대 기업의 4분의 3 이상, 그리고 대부분의 우수 제약 회사, 투자 은행, 법률 회사 및 특허 출원사와 협력하고 있습니다. RWS의 고객은 유럽, 아시아 태평양, 아프리카 및 북남미 지역에 고루 분포되어 있습니다. 5개 대륙에 걸친 65 곳 이상의 글로벌 지사에서 자동차, 화학, 금융, 법률, 의료, 제약, 기술 및 통신 부문의 고객에게 서비스를 제공합니다.

1958년에 설립된 RWS는 영국에 본사를 두고 있으며 런던증권거래소 규제 시장인 AIM에 공개 상장된 기업입니다(RWS.L).

자세한 내용은 www.rws.com/kr를 확인하시기 바랍니다.

© 2024 All rights reserved. 여기에 포함된 정보는 RWS 그룹*의 기밀 정보이자 소유권을 지닌 정보인 것으로 간주됩니다.

*RWS 그룹은 RWS Holdings PLC(계열사, 자회사 및 그 대리인)를 의미합니다.